

子育て一番 北茨城

たぬきは
子育て上手!!
みんな育児に
参加します。

北茨城市は
子育て家族を
応援します。

制作:北茨城市 子育て支援課

たのしく子育て

ぬくもりの街

きたいばらき



北茨城市の 独自施策



北茨城市の

子

育

て

支

援



お子さんの出産に対し、
子育て世帯応援商品券・
出産祝金の支給

P.5、7

子育て世代
包括支援センターによる
支援体制

P.17

不妊治療費助成事業

P.3

不育症治療費助成事業

P.3

新生児聴覚検査助成事業

P.6

早期療育指導支援システム
による発達相談、
訓練を受ける機会の提供

P.9

乳幼児と保護者のための
支援施設(子育て支援センター)

P.8

中郷子どもの家／磯原子どもの家
AIAI／エンゼル

保育料の第2子以降無料化

P.23

子育て支援住宅

P.13

小学校入学時に
ランドセルを贈呈

P.11

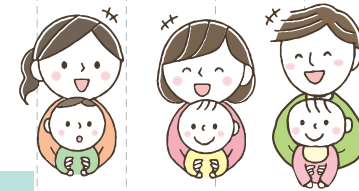
18歳までの医療費無料

P.7

他にもこんなにあります
子育て支援

P.13

	妊娠前・ 妊娠	出産	生後 14日	生後 28日	生後 2か月	生後 4か月	生後6～ 7か月	生後9～ 10か月	1歳	1歳 6か月	2歳	3歳	就学前 まで	小学校	中学校	18歳 まで	
妊婦の健康 子どもの健康	母子健康手帳 交付 P.3	助産師等による新生児訪問 (生後28日まで、2回無料) P.6				4か月児 健康診査 P.9	乳児一般 健康診査 6～7か月 P.10	乳児一般 健康診査 9～10か月 P.10		1歳6か月児 健康診査 P.10	2歳児 歯科健康診査 P.10	3歳児 健康診査 P.10	就学時 健康診断 P.11				
		保健師等による乳児家庭全戸訪問 (こんにちは赤ちゃん訪問) P.6							定期予防接種 P.19、20 市内外の医療機関案内 P.21、22								
保育所 認定こども園 児童クラブ等																放課後児童 クラブ P.25	
各種手続き (手当、助成)	不妊治療費助成 P.3	出生届(生まれた日から 14日以内に届出) P.5														就学援助(要保護・ 準要保護児童生徒 援助)制度 P.11	
	不育症治療費助成 P.3			未熟児養育医療(出産から退院する日まで) P.6													
	妊産婦医療費助成 P.4																
				新生児聴覚検査助成 P.6													
								乳児一般健康診査費助成 P.10									
							子育て世帯応援商品券・出産祝金 P.5、7										
子育てに関する 支援・講座	妊婦教室、両親学級 (プレママプラス) プレパパスクール P.4																
各種相談																	





赤ちゃんまっています



北茨城市の子育て支援（妊娠期）

内容 妊娠がわかったら主治医に出産予定日を確認して速やかに妊娠届を提出し、母子健康手帳の交付を受けてください。この手帳は、妊娠の経過やお子さんの乳幼児期の発育状況、予防接種の接種状況等を記録するものです。

対象 妊婦

持参品 マイナンバーカードまたは通知カード、免許証、健康保険証、妊娠証明書

窓 健康づくり支援課



母子健康手帳 交付

内容 不妊治療技術が高度でかつ、治療費が高額である特定不妊治療の一部を助成し、不妊に悩む夫婦の経済的負担の軽減を図ります。1回の治療につき5万円が上限です。

対象 不妊でお悩みの方

窓 健康づくり支援課。必要書類等をお問い合わせください。

※なお、茨城県不妊治療費補助金の交付決定を受けた方に限ります。この補助金のお問い合わせは日立保健所 0294-22-4188へ。

北茨城市独自 不妊治療費 助成 助成制度

内容 不育症治療費の一部を、年額5万円を上限に助成します。

対象 不育症治療を受けている方で、下記の①から③の全ての要件に該当する方 ①法律上の婚姻をしている夫婦 ②夫婦のいずれかが北茨城市に引き続き1年以上住所を有している ③2回以上の流産等により不育症治療が必要と医師に診断されている方

窓 健康づくり支援課。必要書類等をお問い合わせください。



北茨城市独自 不育症治療費 助成 助成制度

北茨城市独自 妊産婦医療費助成 (妊産婦向けマル福) 助成制度

内容 妊産婦の方に対して、健康保険を使って医療機関等を受診した場合の一部負担金を助成します。また、市独自の事業として、産婦人科を標榜していない医療機関を受診した場合に、マル福使用時の自己負担分を超えた金額を助成します(別途申請が必要です)。※この制度には所得制限があります。

対象 妊産婦

期間 母子健康手帳の交付を受けた日の属する月の初日から出産月の翌月末日まで。

窓 保険年金課 ※マル福を使用できる医療機関には条件があります。必要書類等をお問い合わせください。

内容 妊婦健康診査(14回分)、産婦健康診査(2回分)の一部助成を行っています。

対象 妊産婦

窓 健康づくり支援課。必要書類等をお問い合わせください。

妊産婦 健康診査 助成制度



県外の医療機関で受診票を使用する場合は「妊産婦・乳児健康診査受診票・新生児聴覚検査受診票つづり」をご覧ください。健康づくり支援課までお問い合わせください。

妊婦教室、 両親学級 (予約制)

内容 妊婦さん同士の楽しい集いで、仲間づくりとお産に向けての心と体の準備をします。スタッフには助産師、保健師、歯科衛生士がおり、保健センターにて行います。

対象 妊婦、パートナーの方

窓 健康づくり支援課

北茨城市独自 産前・産後 サポート 事業

内容 妊娠、出産、子育ての不安や悩みなどをお気軽にご相談ください。下記①から③の中で希望するものを電話でお申し込みください(費用無料)。

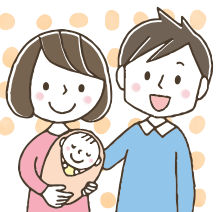
①訪問(ご自宅への訪問による相談) ②個別相談(子育て世代包括支援センターでの相談) ③おひさまサロン(赤ちゃんとの遊び、ミニ講座、お母さん同士の交流※日程はお問い合わせください)

対象 市内に住所を有する妊婦さん、市内に住所を有する出産後1年未満の産婦さんと赤ちゃん(③は妊婦さん、5か月から11か月の赤ちゃんの親子が対象)

窓 健康づくり支援課



ご出産おめでとうございます!



北茨城市の子育て支援（出産期）

窓 □ ⇒市民課にて手続きをされた後、各課にて手続きをお願いします。

出生届

※出生後
14日以内に
提出下さい

お子様のご誕生おめでとうございます。
出生届（14日以内に届出）を市民課へ提出後、
次の手続きが必要です。

手続きの種類	制度の内容	
	担当課	必要なもの
① 医療費助成制度 (マル福・北福) (P.7)	健康保険を使って医療機関等にかかったときの一部負担金を県と市が助成します。 (18歳までの医療費無料)	
	保険年金課	保険証(お子さんが記載されたもの)、 印鑑、振込口座がわかるもの、 所得証明書(必要な方のみ)
② 児童手当 (P.7)	中学生以下のお子さんを養育している方に手当を支給します。(出生後、15日以内に必ず手続きをお願いします)	
	子育て支援課	両親のマイナンバーカードが確認できるもの、印鑑、振込口座がわかるもの(第1子のみ)、 ※その他の書類が必要となる場合がありますので、担当課で確認してください。
③ 子育て世帯応援 商品券 (P.7)	第1子、第2子の出産に対し商品券を支給します。 (条件あり)	
	子育て支援課	印鑑
④ 出産祝金 (P.7)	第3子以降を出産し養育する方に対し祝金を支給します。(現在2人以上の児童を養育していること等、条件あり)	
	子育て支援課	印鑑
⑤ 母子訪問 サービス (P.6)	新生児期(生後28日以内)の赤ちゃんがいる家庭に2回まで無料で助産師等が訪問します。(日時等要申込) また、生まれた赤ちゃんの体重が2,500g未満のときは、出生届と一緒に低体重児の届出が必要です。	
	健康づくり支援課	母子健康手帳

助産師等による
新生児訪問
・
こんにちは
赤ちゃん訪問
(母子訪問サービス)

内容 生後4か月までの乳児のいる全家庭を保健師や助産師が訪問し、子育て相談や産後のお母さんの健康相談などを行います。新生児期(生後28日以内)の訪問をご希望の際は、必ず事前申し込みが必要です。

対象 産婦及び新生児、生後4か月までの乳児

窓 □ 健康づくり支援課。必要書類等をお問い合わせください。

妊産婦
医療費助成

助成制度

(P.4参照)

妊産婦
健康診査

助成制度

(P.4参照)

北茨城市独自
産前・産後
サポート
事業

(P.4参照)



未熟児
養育医療

助成制度

内容 身体の発育が未熟なまま生まれ、入院を必要とする乳児が、指定医療機関において入院治療を受ける場合に、その治療に要する医療費を公費により負担します。

※養育医療の給付範囲(診察、食事、薬剤または治療材料の支給、医学的処置、手術及びその他の治療、指定医療機関への入院、移送(特定の場合のみ))

※養育医療の対象外: 保険が適用されない治療費等(例: おむつ代、ねまき代、差額室料、文書料等)

対象 下記①、②のいずれかの症状を有し、医師が入院養育を必要と認める場合に対象となります。

- ①出生時の体重が2,000g以下
- ②生活能力が特に薄弱であるもの

窓 □ 健康づくり支援課。必要書類等をお問い合わせください。

内容 先天性新生児聴覚障害を早期に発見し、できるだけ早い段階で適切な療育を受けられるようにするため、新生児を対象に「耳のきこえ」の検査を行います。生まれたときに「きこえ」に異常がないかを確認する意味でも、この検査を受けることをお勧めします(検査の一部を助成します)。

対象 新生児

実施方法等 初回検査: 原則として出生後入院中に行うもの
確認検査: 初回検査で要再検査となった場合に受ける検査で、おおむね生後1週間以内に行うもの。

窓 □ 健康づくり支援課。必要書類等をお問い合わせください。

北茨城市独自
子育て世帯
応援商品券・
出産祝金
助成制度

- 内容** 第1子又は第2子の出産に対し、1万円の子育て世帯応援商品券を支給します。また、第3子以降の出産に対し出産祝金を支給します。第3子は10万円、第4子は30万円、第5子以降は50万円となります。
- 対象** 父または母のいずれかが出産の日まで1年以上引き続き北茨城市に住所を有していること※市税等に滞納がある場合や市外に転出している場合は該当になりません。※出産祝金のみ、現に2人以上の児童を養育し、第3子以降を出産し養育することの条件有。
- 窓口** 子育て支援課。必要書類等をお問い合わせください。

児童手当
手当の支給



- 内容** 中学3年生までの児童を養育している人に対して手当が支給されます。必ず出生後15日以内に手続きください。
- 対象** 中学校卒業まで（15歳の誕生日後の最初の3月31日まで）の児童を養育している方
- 支給額** **3歳未満**：一律15,000円、**3歳以上小学校修了前**：一律10,000円（第3子以降は15,000円）、**中学生**：一律10,000円 ※児童を養育している方の所得が所得制限限度額以上の場合は、特例給付として月額一律5,000円を支給します。※「第3子以降」とは、高校卒業まで（18歳の誕生日後の最初の3月31日まで）の養育している児童のうち3番目以降をいいます。
- 支給時期** 原則として、毎年6月、10月、2月にそれぞれの前月分までの手当を支給します。
- 窓口** 子育て支援課

北茨城市独自
医療費助成制度
(マル福・北福)
助成制度

18歳までの
医療費無料

- 内容** **茨城県の制度**：医療福祉費支給制度（マル福）とは、小児・ひとり親家庭・重度心身障害者などの受給対象の方が、健康保険を使って医療機関等を受診した場合、一部負担金を県と市の公費で助成する制度です。医療機関等を受診する場合は、健康保険証と医療福祉費受給者証（白色）を提示してください。
※この制度には所得制限があります。
北茨城市独自の制度：市では、小児マル福対象者への所得制限の撤廃および対象年齢の拡大を実施しています（北福）。所得制限による小児マル福非該当の方および18歳までの外来受診分の医療費を市の公費で助成します。また、小児マル福（県マル福・北福）を使って医療機関等を受診した場合の自己負担額を市が負担します。北福の小児医療福祉費受給者証は緑色です。
- 対象** 小児・ひとり親世帯の母子および父子・重度の障害をお持ちの方
- 窓口** 保険年金課。必要書類等をお問い合わせください。

健やかな生活をサポートします



北茨城市の子育て支援（乳幼児期）

- 対象** 就学前のお子さんとその保護者
- 内容** 育児相談や子育ての各種講座、教室や園庭開放など、親子の交流の場を設け、子育てに関する支援をしています。
（場所：子育てマップP.29～34に記載あり）
中郷子どもの家 [中郷町石岡]、磯原子どもの家 [磯原町磯原]、エンゼル [磯原町磯原]、AIAI [大津町]
※毎月の市報や市の健診時にイベントカレンダーの周知をしています。上記以外にも子育てサークルが多数あります（サークルマップ配布：健康づくり支援課）。

北茨城市独自
子育て支援
センター

- 内容** 子育て体験トークは、一人で悩みがちな子育て期の親を対象に、互いに学び励まし合う場として年2～3回実施しています。
- 対象** 子育て期の親またはお子さんを養育されている方
- 窓口** 生涯学習課

子育て体験トーク
子育てセミナー

- 内容** 出産後、医療機関、助産所、自宅にて助産師などから、心身のケアや育児のサポートを受けられます。宿泊型、通所型、訪問型に利用形態が分かれ、合わせて7日以内利用が可能です（各自己負担額あり※ただし市民税非課税世帯及び生活保護の場合は免除あり）。
- ケアの内容**：健康管理、乳房ケア、発育や発達チェック、授乳指導、スキンケア、沐浴指導、育児相談等

北茨城市独自
産後ケア
事業

- 対象** 北茨城市に住所を有する出産後1年以内の母親とその赤ちゃんで、下記①から③までの全てに当てはまる方。
①体調の不調、育児不安のある方 ②ご家族などから産後の協力を得るのが難しい方 ③母子ともに、入院治療を必要としない方
- 窓口** 健康づくり支援課



北茨城市独自

乳幼児 子育て相談

- 育児相談
- 早期療育指導支援システム
- カンガルークラブ
- コアラ教室

育児相談

- 内容** 生後5か月児以上の乳幼児の育児について相談に応じます。毎月1回開催。
- 対象** 乳幼児（就学前のお子さん）
- 窓口** 健康づくり支援課。予約制。前日までに電話で申し込みください。

早期療育指導支援システム

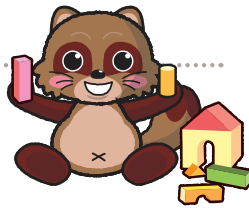
- 内容** 乳幼児健診等において発達に心配のある未就学児に対して、療育指導専門員や保健師が、発達相談、療育指導、療育相談、教育的診断等に応じます。
- 対象** 発達に心配のある未就学児
- 窓口** 健康づくり支援課。予約制。

カンガルークラブ（あそびの教室）

- 内容** ことばが少し遅い、発達がゆっくりなど、子育てに心配のある方の相談等に心理相談員、保育士、保健師が応じます。また、お子さんに対し、あそびの教室を実施しています。毎月保健センターにて開催。
- 対象** ことばが少し遅い、発達がゆっくりなど、子育てに心配のある幼児
- 窓口** 健康づくり支援課。予約制。

コアラ教室（乳幼児健康診査二次検診）

- 内容** 発達に不安のある方に、心理相談員、保健師が相談に応じ、小児神経科専門医が発達診断を行います。※個別相談です。
- 対象** 未就学児
- 窓口** 健康づくり支援課。予約制。



保育の 一時預かり

- 内容** 保護者の疾病等により一時的に保育が困難になったとき、臨時又は緊急に児童を認定こども園及び保育所で受け入れます。
- 対象** 疾病等により一時的に保育が困難になった保護者および児童
- 窓口** 一時預かり保育を行っている保育所、認定こども園（P.24参照）

4か月児 健康診査

- 内容** 内科診察、身体測定、子育て・母乳相談、離乳食相談
- 対象** 4か月児
- 窓口** 健康づくり支援課（場所：保健センター）
※対象世帯に個別通知します。

離乳食教室

※託児できます

- 内容** 乳児（5～6か月頃）のかんたん離乳食教室です。事前にお電話にてお申し込みください。
- 対象** 乳児の保護者
- 窓口** 健康づくり支援課（場所：保健センター）。予約制。

ブック スタート

- 内容** 4か月児健康診査時、絵本のセットを贈呈します。
- 対象** 4か月児健康診査該当児
- 窓口** 図書館、健康づくり支援課



乳児一般 健康診査

助成制度

6～7か月、
9～10か月の2回

- 内容** 市が費用の一部を補助して、乳児期（6～7か月、9～10か月）の2回健康診査が受けられます。事前に医療機関に予約をし、受診の際に受診票（妊娠届時に交付）を医療機関に提出してください。
- 対象** 6～7か月、9～10か月の乳児
- 窓口** 健康づくり支援課

1歳6か月児 健康診査

- 内容** 内科及び歯科診察、歯みがき相談、希望者へのフッ素塗布、身体計測、子育て・栄養相談
- 対象** 1歳6か月児
- 窓口** 健康づくり支援課（場所：保健センター）
※対象世帯に個別通知します。

2歳児 歯科健康診査

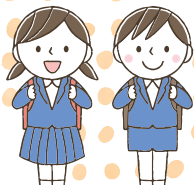
- 内容** 歯科診察、歯みがき指導、子育て・栄養相談
- 対象** 2歳児
- 窓口** 健康づくり支援課（場所：保健センター）
※対象世帯に個別通知します。



3歳児 健康診査

- 内容** 内科及び歯科診察、身体測定、尿検査、視力・聴力アンケート、子育て・栄養相談
- 対象** 3歳児
- 窓口** 健康づくり支援課（場所：保健センター）
※対象世帯に個別通知します。

学校生活のスタートです



北茨城市の子育て支援(小学校入学準備~高校)

就学时 健康診断

- 内容** 次年度に小学校へ入学する児童を対象に、健康診断を行います。健診は入学予定の小学校で行います。
 - 対象** 次年度に小学校へ入学する児童
 - 窓口** 教育総務課（場所：各小学校）
- ※対象世帯に個別通知します。

就学援助(要保護・ 準要保護児童 生徒援助)制度 助成制度

- 内容** 学校教育に必要な費用の支払いが困難な児童生徒の保護者に対して、必要経費の一部を支給します。
- 対象** 学校教育に必要な費用の支払いが困難な児童生徒（中学生まで）の保護者
- 窓口** 教育総務課

北茨城市独自 記念品贈呈 (ランドセル)

- 内容** 新しく市内の小学校へ入学する児童に対し、入学式に、ランドセル・道具箱・スプーンセット等を贈呈します。
- 対象** 小学校新一年生
- 窓口** 教育総務課



放課後 児童クラブ

(P.25参照)

ファミリー サポート センター

(P.26参照)

思春期教室 (いのちの授業)

- 内容** 命の大切さ、すばらしさを子どもたちに伝え、自他ともに大切にできる心を育む。また、妊娠・出産や心身の変化に対する正しい知識を伝え、自分の性を受容し、自ら望ましい行動を選択する力を育てます。
- 対象** 市内小中学生の児童生徒とその保護者
- 窓口** 健康づくり支援課

悩まず相談してください



緊急相談 窓口

- 内容** お子様の急な病気等で心配なときにご相談ください。
- 対象** お子様の急な病気等で心配な保護者等
- 窓口** (24時間365日受付) 茨城子ども救急電話相談
短縮ダイヤル # 8000 または 03-6667-3377
(全ての電話から)

虐待・児童相談 (地域で子ども を守るために)

児童虐待 とは

児童虐待は、家庭という外からは見えにくい場所で行われることが多く、発見が遅れることにより子どもの成長・発達に深刻な影響を与え、時には子どもの命に関わることもある深刻な問題です。子どもを虐待から守るため、地域社会全体の協力が求められています。たとえ親が「愛情を持って子どもをしつけているのだ」と主張しても、その行為が結果的に子どもの発育や発達に悪い影響を与えているならば、それは児童虐待と言わざるを得ないのです。虐待に気づいたり、虐待の疑いがある場合には、ためらわずに児童相談所または市役所に連絡（通告）してください。



- 身体的虐待** …… 殴る、蹴るなどの暴力、激しく揺さぶる、やけどを負わせる、溺れさせる など
- 性的虐待** …… 子どもへの性的行為、性的行為を見せる、ポルノグラフィの被写体にする など
- 心理的虐待** …… 言葉による脅し、無視、きょうだい間での差別扱い、子どもの目の前で家族に対して暴力を振るう (DV) など
- ネグレクト** …… 家に閉じ込める、食事を与えない、ひどく不潔にする、重い病気になっても病院に連れて行かない など

虐待かも と思ったら

虐待を受けたと思われる子ども
がいたら

ご自身が
出産や子育てに
悩んだら

子育てに悩む
親がいたら

児童相談所

全国共通ダイヤル

いち はやく
189番へ

(24時間対応)

- ・日立児童相談所 0294-22-0294
- ・いばらき虐待ホットライン(24時間対応) 0293-22-0293

児童相談所又は市町村の相談窓口にご連絡ください。

※児童相談所や市役所の調査の結果が虐待ではなかったとしても、通告したことは問題になりません。また、通告者の秘密は固く守られます。

虐待に関する相談・通告は

子育て支援課
TEL: 0293-43-1111(内線134)

※今現在、子どもが殴られていたり、深刻な状態にあるときは警察署 **110番**へご連絡ください。





ほかにもあります



> 北茨城市の子育て支援 <

内容 地域における児童を健全に育成することを目的に活動されている母親等の組織の運営の助成をしています。

対象 地域組織活動育成に興味のある方

窓口 子育て支援課

ぽっぽのおはなし会（母親クラブのボランティア団体）

内容 絵本、紙芝居、パネルシアターなどを使っての読み聞かせを行っています。

対象 未就学児とその保護者

活動場所 図書館（活動日時等、お問い合わせください）

母親クラブ （地域組織活動育成）

助成制度

いばらき Kids Club （いばらき子育て 家庭優待制度）

いばらき Kids Club
カード



いばらき Kids Club ホームページ
[http://www.kids.pref.
ibaraki.jp/](http://www.kids.pref.ibaraki.jp/)



内容 茨城県では、県内にお住まいの「妊娠中の方」や「18歳未満の子どものいる家庭」を対象に、「いばらき Kids Club（いばらき子育て家庭優待制度）カード」を配布しています。

この制度は、県内外の協賛店舗や施設で、料金割引やポイントサービスが受けられるものです。

“全国共通利用ロゴマーク”（下記参照）の入ったカードであれば、全国の協賛店舗・施設で同様のサービスを受けることができます。また、ロゴマークがない旧カードをご利用の場合新カードへ切替ができます。詳細は、左記の「いばらき Kids Club」ホームページをご確認ください。

カードの交付を受けられる方・交付場所

県内に在住し、次のいずれかに該当する方

① 妊娠中の方 ② 18歳以下のお子さんがあるご家庭

【交付場所】 北茨城市役所子育て支援課、南部・北部サービスセンター

カードの使用法と有効期間

【使用方法】 協賛店舗にご提示ください。

【有効期間】 妊娠中から、一番下のお子さんが満18歳に達した以後、最初に迎える3月31日まで

内容 市では子育てがしやすいよう、広い間取りの住宅や、家賃を抑えた住宅の整備を進めています。

対象 子育て世帯 ※入居要件があります。

窓口 **磯原子育て支援住宅**：大和リビング(株)茨城営業所 茨城北出（セントラルパーク磯原） 張所 0294-85-6640

石岡地域優良賃貸住宅：建設課

子育て 支援住宅

北茨城市民病院 および 家庭医療センター

内容 市が運営する、地域の中核的医療機関として、産科・小児科の診療、予防接種、認定看護師による出前講座（健康講座及び健康相談）などを行い、出産後の子育てを行う市民に安心を届けています。

対象 妊婦および子育て世帯等

窓口 北茨城市民病院および家庭医療センター

> ひとり親家庭への支援をします <

内容 ひとり親家庭、または親に代わってその児童を養育している方に支給されます。

対象者 ひとり親または親に代わってその児童を養育している方

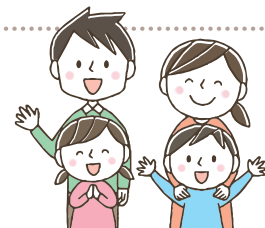
窓口 子育て支援課 ※所得制限がありますのでお問い合わせください。

児童扶養手当 （手当の支給）

内容 ひとり親家庭を対象として、就学資金等各種の無利子または低利の貸し付けを実施しています。

対象者 ひとり親

窓口 子育て支援課



母子・父子・ 寡婦福祉資金

内容 母子家庭または父子家庭の親が、就職に有利で、生活の安定に役立つ資格を取得するため、養成機関などで1年以上就学する場合に、給付金を支給します。

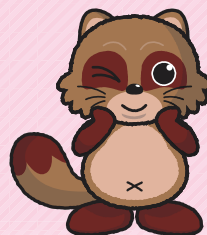
対象者 北茨城市に在住し、入学から卒業までの間、以下①から⑤までの要件を全て満たす母子家庭または父子家庭の親。 ①児童扶養手当の支給を受けているまたは同様の所得水準にある方 ②養成機関において1年以上のカリキュラムを就業し、対象資格の習得が見込まれる方 ③就業または育児と修行の両立が困難であると認められる方 ④職業訓練受講給付金や訓練延長給付金等、この事業と趣旨を同じくする給付を受けていない方 ⑤過去にこの給付金を受給したことがない方

対象資格 看護師（准看護師）、保育士、介護福祉士、作業療法士、理学療法士、歯科衛生士、美容師、社会福祉士、製菓衛生士、調理師、その他市長が認める資格

給付金の種類 ①高等職業訓練促進給付金（支給上限3年）月額75,000円または100,000円 ②高等職業訓練修了支援給付金（カリキュラム修了後1回）月額25,000円または50,000円 ※月額等は非課税、課税世帯によって月額が変動します。支給期間は、申請年度によって変わります。

窓口 子育て支援課

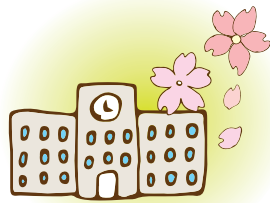
高等職業訓練 促進給付金等 支給事業 （助成制度）



北茨城市独自

母子家庭等新入学児童 記念品贈呈

- 内容** 小学校へ入学する、ひとり親家庭の児童に、記念品を贈呈しています。
- 対象** 母子家庭等新入学児童
- 窓口** 子育て支援課



ひとり親 控除

- 内容** ひとり親に対する税の控除。※これまでの特別寡婦控除、寡夫控除に代わる控除です。
- 対象者** ひとり親（所得要件あり）※未婚のひとり親も含まれます。
- 問い合わせ先** 税務課 ※控除の該当有無は各自お問い合わせください。

障害のある子への支援をします

特別児童 福祉手当 手当の支給

- 内容** 精神または身体に障害のある3歳以上20歳未満の児童をもつ父母等に手当を支給します。
- 対象者** 精神または身体に障害のある3歳以上20歳未満の児童をもつ父母等
- 窓口** 社会福祉課

特別児童 扶養手当 手当の支給

- 内容** 精神または身体に障害のある20歳未満の児童をもつ父母等に手当を支給します。
- 対象者** 精神または身体に障害のある20歳未満の児童をもつ父母等
- 窓口** 社会福祉課 ※所得制限がありますのでお問い合わせください。

障害児 福祉手当 手当の支給

- 内容** 重度の障害があるため、普段の生活で常に介護を必要とする20歳未満の方に手当を支給します。
- 対象者** 重度の障害があるため、普段の生活で常に介護を必要とする20歳未満の方
- 窓口** 社会福祉課 ※所得制限がありますのでお問い合わせください。

障害児 保育事業

- 内容** 集団保育が可能で日々通所できる障害のある幼児を保育所で預かります。
- 対象者** 障害のある幼児
- 窓口** 子育て支援課



障害児の 学童保育

- 内容** 放課後等デイサービス事業（就学時）、児童発達支援事業（未就学児）を実施しています。
- 対象者** 障害のある児童
- 窓口** 社会福祉課



就学援助 (特別支援教育就学援助) 制度 手当の支給

- 内容** 特別支援教育を受けている、または障害のある児童生徒の保護者に対して、必要経費の一部を支給します。
- 対象者** 特別支援教育を受けている、または障害のある児童生徒の保護者
- 窓口** 教育総務課 ※所得制限がありますのでお問い合わせください。

幼児教育相談室、 教育に関する 相談

幼児教育相談室

- 内容** 幼児の言葉の発達や障害などに関する保護者等の悩みについて、経験豊かな相談員が応じます。
- 対象者** 幼児の言葉の発達や障害などに悩む保護者等
- 窓口** 学校教育課

教育に関する相談

- 内容** 発達障害や不登校など、子どもの教育に関する教育相談を行っています。内容によっては関係機関と連携して対応します。
- 対象者** 発達障害や不登校の子どもを持つ保護者等
- 窓口** 学校教育課

P3～P16 担当施設等問い合わせ先

- | | | | |
|----------|--------------|-----------|--------------|
| ■北茨城市役所 | 0293-43-1111 | ■図書館 | 0293-42-1451 |
| 子育て支援課 | (内) 132～134 | ■社会福祉協議会 | 0293-42-0782 |
| 教育総務課 | (内) 451 | ■北茨城市民病院 | 0293-46-1121 |
| 学校教育課 | (内) 441 | ■家庭医療センター | 0293-43-1131 |
| 保険年金課 | (内) 188 | | |
| 生涯学習課 | (内) 431 | | |
| 社会福祉課 | (内) 137 | | |
| 健康づくり支援課 | (内) 195～198 | | |



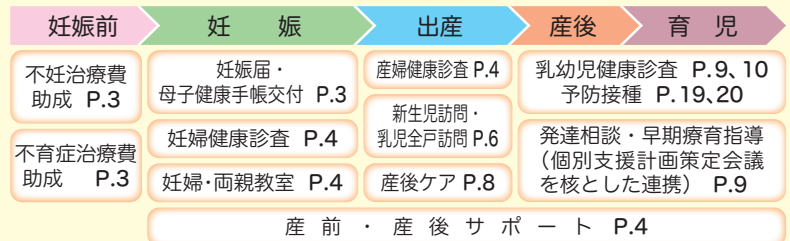
子育て世代包括支援センターによる 支援体制



低

子育て世代包括支援センター(健康づくり支援課)

- 役割:** 妊娠期から子育て期にわたる総合的相談や支援
機能: ① 妊産婦等の支援に必要な実情の把握
 ② 妊娠・出産・育児に関する相談、必要な情報の提供・助言・保健指導
 ③ 関係機関との連絡調整
 ④ 支援プランの作成



リスクの程度

適切に情報を共有しながら子どもの発達段階や家庭状況等に応じて支援を行う

子ども家庭総合支援拠点(子育て支援課)

- 妊産婦 → 乳幼児から18歳まで
- 役割:** 全ての子どもとその家庭及び妊産婦等の福祉に関する必要な支援
機能: ① 子どもの家庭支援全般に係る業務
 ・窓口・電話・家庭訪問による相談支援
 ② 要支援児童および要保護児童等への支援
 ・児童相談所の指導措置委託を受けて行う指導等
 ③ 関係機関との連絡調整
 (要保護児童対策地域協議会の運営)
体制: ケースワーカー(社会福祉士) 保健師 家庭児童相談員 等

- 家庭児童相談室
- 教育委員会(小学校・中学校)
- 特別支援学校
- 認定こども園・保育所
- 要保護児童対策地域協議会を核とした連携
- 人権擁護委員
- 民生委員・児童委員
- 高萩警察署 日立保健所
- 児童養護施設 乳児院
- 児童家庭支援センター

児童相談所

- 相談・養育環境等の調査、専門診断等
- 一時保護、措置(里親委託・施設入所、在宅指導)
- 市町村援助 等

高

転入手続きの御案内

北茨城市へようこそ!

当市へ転入された皆様は、市民課での手続きが完了しましたら必要に応じて各担当課にて忘れずに手続きをお願いします。(忘れると助成等が受けられなくなります。)

※終わった手続きを確認するために、チェック欄をご利用ください。

チェック欄	各種手続き	担当窓口
	個人番号カードをお持ちの方(本人又はご家族)は	市民課
	転入届	
	健康カレンダー(予防接種等のお知らせ等記載あり) ※転入時以外の配布は健康づくり支援課	保険年金課
	国民健康保険に加入される方は	
	医療福祉費支給制度(マル福)の申請をされる方は	子育て支援課
	保育所・認定こども園に通うお子様がいます	
	児童手当、児童扶養手当等の申請をされる方は ※必ず15日以内の手続きをお願いします。	社会福祉課
	身障・療育・精神手帳を持っている方は	
	妊婦・乳児の方で健診無料受診券・予防接種予診票の手続きをされる方は(母子健康手帳を持って)	健康づくり支援課
	市営住宅、復興住宅に入居される方は	建設課
	小中学生のお子様がいる方で、指定校以外の学校への通学を希望する方は	教育総務課

北茨城市から転出される方へ

新しい住所に、実際に住み始めた日から14日以内に、新住所地の市区町村役場で転入届の手続きをしてください。(正当な理由なく届出をしない場合には、5万円以下の過料に処せられる場合があります。)

※終わった手続きを確認するために、チェック欄をご利用ください。

チェック欄	該当する項目	北茨城市での手続き	担当窓口	新住所地での手続き
	転出届	転出届	市民課	転出証明書・印鑑・年金手帳(加入者のみ)・本人(届出人)確認のための身分証明書(免許証等)を持参して手続き
	国民健康保険証	被保険者証の返還 ※就学や介護施設等への入居による転出の際には、住所地特例の手続きが必要になる場合があります	保険年金課	加入の手続き
	医療福祉費受給者証(マル福)	受給者証の返還 県内転出・・・交付状況証明書の交付 県外転出・・・資格の消滅		県内転入・・・交付状況証明書、健康保険証、印鑑などを持参し手続き 県外転入・・・新住所地へ問合せ
	児童手当受給者 児童扶養手当受給者	消滅届 住所変更届または資格喪失届等 ※状況によって必要書類や手続きの内容が異なります。	子育て支援課	必要書類を持参し、手続き
	保育所・認定こども園に通っている方	北茨城市での認定の解除		必要書類を持参し、手続き
	特別児童扶養手当 特別障害者手当等	消滅届 住所変更届または資格喪失届等 ※状況によって必要書類や手続きの内容が異なります。	社会福祉課	必要書類を持参し、手続き
	身障者・療育・精神手帳	手続きなし		手帳と印鑑を持参して手続き
	市営住宅・復興住宅に入居していた方	異動届の提出	建設課	特になし
	児童・生徒がいる方(公立小・中学校)	在学中の学校で「在学証明書」と「教科書給与証明書」の交付	在学している小・中学校	転入学通知書を受け取り、在学証明書と教科書給与証明書とともに学校に提出

子どもの予防接種スケジュール

お子さんの病気に対する抵抗力をつけるために、生後2か月になったら、早めに予防接種を開始しましょう。

予防接種の種類 (予防する疾患名)	法律で定められている期間	望ましい時期	接種回数・間隔等
生ワクチン ロタウイルス	[1価ワクチン(ロタリックス)] 生後6週から生後24週まで	生後2か月から 生後24週まで	27日以上間隔で2回
	[5価ワクチン(ロタテック)] 生後6週から生後32週まで	生後2か月から 生後32週まで	27日以上間隔で3回
不活化ワクチン B型肝炎	生後1年に至るまで	生後2~9か月	〈初回〉27日以上の間隔で2回 〈追加〉第1回目の接種から139日以上の間隔を置いて1回接種
不活化ワクチン ヒブ (インフルエンザ菌b型)	生後2月~60月 (5歳)に至るまで	生後2~7か月	〈初回〉27日以上の間隔で3回
		初回接種終了後 7~13か月後	〈追加〉初回3回終了後、7~13か月の間隔で1回
不活化ワクチン 小児用肺炎球菌 (肺炎球菌感染症)	生後2月~60月 (5歳)に至るまで	生後2~7か月	〈初回〉27日以上の間隔で3回
		生後12~15か月	〈追加〉生後12か月すぎで初回3回目から60日以上あけて1回
不活化ワクチン 4種混合 (ジフテリア、百日せき 破傷風、ポリオ)	〈第1期初回・追加〉 生後3月~90月 (7歳半)に至るまで	生後3~12か月	〈初回〉20~56日間隔で3回
		第1期初回接種 (3回) 終了後12~18か月後	〈追加〉初回3回終了後、12か月以上の間隔で1回
生ワクチン BCG (結核)	生後1年に至るまで	生後5~8か月	1回 ※1歳の誕生日から有料
生ワクチン 麻しん風しん混合 (MR)	〈第1期〉 1歳~2歳未満	左記に同じ	1回 ※2歳の誕生日から有料
	〈第2期〉 5歳~7歳未満で 小学校就学前の1年間		1回 ※就学前の1年間に 接種できない場合は有料
生ワクチン 水痘 (みずぼうそう)	〈1回目・2回目〉 1歳~3歳未満	1歳~ 1歳3か月未満	〈1回目〉1回
		初回接種終了後 6~12か月後	〈2回目〉初回終了後6~12か月の間隔で1回
不活化ワクチン 日本脳炎	〈第1期初回〉 生後6月~90月 (7歳半)	3~4歳	6~28日間隔で2回
	〈第1期追加〉 生後6月~90月 (7歳半)	4~5歳	第1期初回接種終了後 おおむね1年おいて1回
	〈第2期〉 9歳~13歳未満	9~10歳	1回
不活化ワクチン 2種混合 (ジフテリア、破傷風)	〈第2期〉 11歳~13歳未満	11~12歳	1回
不活化ワクチン 子宮頸がん予防 (ヒトパピローマ ウイルス感染症)	小6~高1相当の 女子	中学1年間の間	3回接種 〈2回目〉ワクチンの種類により、 1回目の接種から1か月後 または2か月後 〈3回目〉1回目の接種から6か月後

個別予防接種(医療機関で実施) ※必ず電話または病院の窓口で予約してください。

医療機関名	定期の予防接種											任意の予防接種		
	ロ タ	B 型 肝 炎	ヒ ブ	小 児 用 肺 炎 球 菌	4 種 混 合	B C G	1 麻 疹 風 疹 混 合 2 期	水 痘	日 本 脳 炎	2 種 混 合	子 宮 頸 がん	イン フル エン ザ	おた ふく かぜ	同 時 接 種
あおぞらクリニック 中郷町上桜井2547 0293-30-7770		●	●	●	●		●	●	●	●		●	●	● 不活 化の み
なかの循環器科内科クリニック 中郷町上桜井2829 0293-30-1002									●	●		● 小学 生以 上		
荒川内科医院 磯原町豊田1158-46 0293-43-2288		●	●	●	●	●	●	●	●			●	●	
いそはらクリニック 磯原町磯原4-112-2 0293-30-1580	●	●	●	●	●		●	●	●	●	●	●	●	●
友愛クリニック 磯原町磯原1191-10 0293-43-1398	●	●	●	●	●		●	●	●	●	●	●	●	
北茨城市民病院 関南町関本下1050 0293-46-1121	●	●	●	●	●	●	●	●	●	●	●	●	●	●
北茨城市民病院附属 家庭医療センター 中郷町上桜井844-5 0293-43-1131	●	●	●	●	●		● 要問 合	●	●	●	● 要問 合	●	●	●
大津町クリニック 大津町2650-68 0293-30-2200					●		●	●	●	●		●	●	● 不活 化の み
北茨城クリニック 大津町北町1-4-8 0293-46-5101							● 1歳 半以 上	● 1歳 半以 上	●	●		● 1歳 半以 上	● 1歳 半以 上	
廣橋クリニック 大津町2519 0293-46-5111							● 2期 のみ		●	●		● 3歳 以上	● 3歳 以上	
瀧病院 磯原町磯原2-305 0293-42-1221												● 小学 生以 上		
にいさと眼科クリニック 磯原町磯原2-177 0293-43-1200												● 13歳 以上		
北茨城中央クリニック 磯原町豊田1-36 0293-30-1600												● 中学 生以 上		

(2020年4月現在)



市内外の医療機関案内

◆市内外病院・診療所一覧

病 院 名	住 所・電話番号	診 療 科	地域における活動		
			医師会	学校医	市健診
あおぞらクリニック	中郷町上桜井2547 ☎0293-30-7770	内科、小児科	○	○	○
荒川内科医院	磯原町豊田1158-46 ☎0293-43-2288	内科、小児科	○	○	○
いそはらクリニック	磯原町磯原4-112-2 ☎0293-30-1580	内科、外科、小児科、 皮膚科	○	○	○
大津町クリニック	大津町2650-68 ☎0293-30-2200	整形外科、リウマチ科、リハビ リテーション科、内科、皮膚科	○	○	
かもめ・大津港クリニック	大津町北町432-1 ☎0293-46-0133	腎臓内科、人口透析	○		
北茨城クリニック	大津町北町1-4-8 ☎0293-46-5101	外科、内科、循環器科、 消化器科、肛門外科、リ ハビリテーション科	○	○	○
家庭医療センター	中郷町上桜井844-5 ☎0293-43-1131	内科、小児科、心療内科	○		○
北茨城市民病院	関南町関本下1050 ☎0293-46-1121	内科、消化器内科、循環器内科、外 科、消化器外科、脳神経外科、整形 外科、小児科、皮膚科、泌尿器科、 産婦人科、眼科、耳鼻咽喉科、放射 線科、歯科口腔外科、麻酔科	○	○	○
北茨城中央クリニック	磯原町豊田1-36 ☎0293-30-1600	内科、泌尿器科、透析内科	○	○	
高林眼科クリニック	磯原町本町1-7-10 ☎0293-42-6611	眼科	○	○	
瀧病院	磯原町磯原2-305 ☎0293-42-1221	内科、呼吸器内科、外 科、整形外科、泌尿器科	○	○	○
なかの循環器科内科クリニック	中郷町上桜井2829 ☎0293-30-1002	内科、循環器科、リハビ リテーション科	○	○	○
にいさと眼科クリニック	磯原町磯原2-177 ☎0293-43-1200	眼科	○		
廣橋クリニック	大津町2519 ☎0293-46-5111	内科、整形外科、精神 科、心療内科、歯科	○		○
廣橋病院	関本町福田1871 ☎0293-46-0630	精神科、神経内科、内科	○		
友愛クリニック	磯原町磯原1191-10 ☎0293-43-1398	皮膚科、内科、小児科、 泌尿器科	○	○	○
いわき市医療センター	いわき市内郷御厩町久 世原16 ☎0246-26-3151	内科、消化器内科、循環器内科、 血液内科、糖尿病・内分泌科、 脳神経内科、心療内科、人間 ドック、呼吸器内科、呼吸器外 科、小児内科、未熟児・新生児 科、小児外科、外科、形成外科、 脳神経外科、心臓血管外科、整 形外科、眼科、耳鼻咽喉科、産婦 人科、泌尿器科、放射線診断科、 放射線治療科、麻酔科、歯科口 腔外科、精神科、緩和ケア内科、 病理診断科、救命救急センター			
呉羽総合病院	いわき市錦町落合1-1 ☎0246-62-3178(直通)	一般内科、消化器内科、循環器 内科、乳腺外科、血管外科、整形 外科、耳鼻咽喉科、眼科、泌尿器 科、リハビリテーション科、放 射線科、麻酔科			

◆市内歯科医院一覧

医 院 名	住 所・電話番号	診 療 科	地域における活動		
			歯科医師会	学校歯科医	市歯科健診
磯原ファミリー歯科	磯原町磯原2-206 ☎0293-43-5919	歯科、小児歯科、矯正歯 科			
大津港歯科クリニック	関本町関本中1587-14 ☎0293-30-2233	歯科	○		○
大平歯科クリニック	磯原町豊田905-1 ☎0293-42-8241	歯科	○	○	○
小原歯科医院	磯原町磯原5-11-911 ☎0293-43-0911	歯科			
加藤歯科医院	磯原町磯原1-136 ☎0293-42-0223	歯科	○	○	○
北茨城歯科医院	関南町里根川120-6 ☎0293-46-6103	歯科			
こまつ歯科医院	大津町北町1-7-9 ☎0293-46-7232	歯科	○	○	○
佐藤歯科医院	中郷町上桜井2882-1 ☎0293-30-1876	歯科、小児歯科、矯正歯 科	○	○	○
たかしま歯科クリニック	中郷町松井109-3 ☎0293-43-6800	歯科	○	○	○
中郷歯科医院	中郷町足洗1150 ☎0293-43-3268	歯科			
のぐち歯科	磯原町磯原72-3 ☎0293-42-8550	歯科、小児歯科			
渡辺歯科クリニック	関南町仁井田8-1 ☎0293-46-6255	歯科、小児歯科	○	○	○

◆市内薬局一覧

薬 局 名	住 所	電 話 番 号	地域における活動	
			薬剤師会	学校薬剤師
アイセイ薬局 北茨城店	関南町関本下1050-5	☎0293-30-2015	○	
アイン薬局 北茨城磯原店	磯原町磯原2-291	☎0293-30-6026	○	
アイン薬局 北茨城中郷店	中郷町上桜井2535	☎0293-30-7510	○	○
磯原薬局西店	磯原町磯原2-81	☎0293-42-1158	○	
ウエルシア薬局 北茨城磯原店	磯原町磯原3-20	☎0293-30-0818		
ウエルシア薬局 北茨城中郷店	中郷町上桜井1586	☎0293-30-6068		
北茨城薬局	大津町2697-1	☎0293-30-2055	○	
北茨城薬局 関南店	関南町関本下1050-7	☎0293-44-3391	○	○
キリン堂薬局	磯原町磯原4-112-1	☎0293-30-0155	○	
くすりのマルト調剤薬局 磯原店	磯原町磯原2-180	☎0293-30-7887	○	
関本薬局	関本町八反185-2	☎0293-46-1415	○	
そうごう薬局 北茨城店	大津町2521-2	☎0293-46-4953	○	
調剤薬局ツルハドラッグ 北茨城店	中郷町上桜井2830	☎0293-30-6008	○	
西野自然堂薬局	磯原町木皿1108-1	☎0293-42-0239	○	○
西野自然堂薬局 中郷店	中郷町上桜井1549-1	☎0293-42-3091	○	○
パール薬局	磯原町磯原1-265-2	☎0293-30-6535	○	
広野薬局 北茨城店	磯原町豊田1-38-2	☎0293-30-1013	○	○
松本薬研堂薬局	磯原町磯原1-212	☎0293-43-0435	○	○
マルト調剤薬局 北茨城市医療センター前店	中郷町上桜井916-3	☎0293-24-8621	○	
やぶき薬局 大津店	大津町北町1-3-10	☎0293-46-6603	○	



保育所・幼稚園・認定こども園

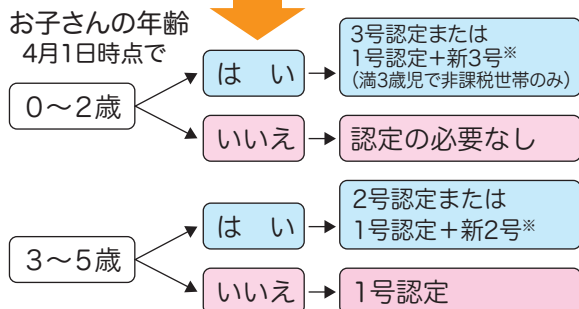
保育所、認定こども園、幼稚園は、対象となるお子さんや入園の申込方法が異なります。

★認定区分チャート

保育を必要とする事由

- ・就労
(パートタイム含む)
※月48時間以上
- ・妊娠、出産
- ・保護者の疾病、障害
- ・親族の介護、看護
- ・災害復旧
- ・求職活動、就学
- ・虐待やDV………等

保育を必要とする事由に当てはまりますか？



※令和元年10月からの幼児教育・保育無償化によって始まった施設等利用給付による認定。ここでは預かり保育を利用することを想定しています。

★認定区分と利用施設

利用したい施設	幼稚園(市外) (3~5歳)	認定こども園 (0~5歳)			保育所 (0~5歳)
	小学校以降の教育の基礎をつくるため、幼児期の教育を行う学校	保護者の就労の有無にかかわらず通うことができる、幼稚園と保育所の機能を併せ持ち教育と保育を一体的に行う施設			就労などのため、家庭で保育ができない保護者に代わって保育を行う施設
認定区分	教育時間 + 預かり保育	教育時間 + 預かり保育	教育時間 + 預かり保育	保育標準時間 + 保育短時間	保育標準時間 + 保育短時間
1号認定	◎	◎	◎		
2号認定				◎	◎
3号認定				◎	◎
その他	預かり保育 (施設等利用給付対象外)	預かり保育(施設等利用給付対象外)・延長保育・一時預かり			
申込先	各幼稚園	1号 …… 各認定こども園 2・3号 … 子育て支援課			子育て支援課

※施設により、実施している認定区分や預かるお子さんの年齢等が異なります。



★第2子以降の保育料無料化

北茨城市では、第2子以降の保育料を無料化しています。(1号認定および4月1日時点で3歳以上の2号認定者は国の制度により無料)

◎3号認定の場合

保育所・幼稚園・認定こども園等を利用する子どもの年齢が高い順に2人目以降は無料。

※子ども・子育て支援新制度の給付を受ける保育所・幼稚園・認定こども園等の保育料が対象となります。

★保育料の決定方法について

- ・保護者の市町村民税課税額(以下「税額」という。)及びお子さんの年齢区分に応じて決定されます。
 - ・4月~8月分までは前年度の税額により判定し、9月~翌年3月までは当年度分の税額により判定します。そのため、年度の途中で保育料が変わることもあります。
 - ・家計の主になっている人(生計の中心者)が祖父母であると判断された場合は、父母のほか祖父母の税額も合算のうえで区分を決定します。
- ※北茨城市保育料は子育て支援課窓口またはホームページで確認することができます。

★保育料のお支払について

- ・認定こども園のご利用に係る料金のお支払先は、ご利用先の施設となります。この場合のお支払は、ご利用先の施設との契約内容に従ってください。
- ・保育所のご利用に係る料金のお支払先は、市となります。この場合のお支払は、原則【口座振替】となります。振替日は毎月25日(金融機関が休業日の場合は翌営業日)です。
- ・月途中で入退所があった場合は、保育料を日割りします。ご不明な点は、下記までお問い合わせください。



★お問い合わせ先

子育て支援課 TEL: 0293-43-1111(内線133・134)

★市内保育所、認定こども園

※特別保育等は変更になる場合があります。

(令和2年10月1日現在)

名称	施設区分	定員	特別保育等	住所・電話番号・ホームページ
関本保育所	公立保育所	30	乳児保育 障害児保育	北茨城市関本町八反184-5 0293-46-1262
中郷保育園	私立保育所	120	乳児保育 延長保育 一時預かり保育	北茨城市中郷町日棚1806-2 0293-42-2788 https://www.nakagou.ed.jp
磯原保育園	私立保育所	150	乳児保育 延長保育	北茨城市磯原町磯原798 0293-42-0737 http://isohara-hoikuen.com
みなみ保育園	私立保育所型 認定こども園	105	乳児保育 延長保育 預かり保育 病後児保育(休止中)	北茨城市中郷町足洗911-15 0293-43-2019 http://www.seiwakai.ed.jp/minami/
大津保育園	私立保育所型 認定こども園	155	乳児保育 延長保育 預かり保育 一時預かり保育	北茨城市大津町1353 0293-46-5811 http://www.seiwakai.ed.jp/ootsu/
旭幼稚園	私立幼稚園型 認定こども園	105	預かり保育 一時預かり保育	北茨城市大津町北町1-7-3 0293-46-2340 http://www.asahiyouchien.org
いそはら幼稚園	私立幼稚園型 認定こども園	320	乳児保育 預かり保育 一時預かり保育	北茨城市磯原町豊田920 0293-43-1766 http://ogaku.sun.bindcloud.jp
杉の子幼稚園	私立幼稚園型 認定こども園	160	預かり保育 一時預かり保育	北茨城市磯原町磯原826-4 0293-42-0135 http://www.suginoko.ed.jp
誠之会幼稚園	私立幼稚園型 認定こども園	55	預かり保育 一時預かり保育	北茨城市関南町関本下974 0293-46-5435 https://seishikai-youchien.jp

放課後児童クラブのご案内

就労等の理由により、昼間保護者のいない家庭の児童(小学生)を預かり、生活習慣や遊び等の学びの場を提供する市内放課後児童クラブを支援しています。



★申請は各クラブへ問い合わせ下さい。

名称	利用時間	住所	バス送迎の有無
中郷フレンドリークラブ (中郷保育園)	下校時～19:15	北茨城市中郷町日棚1806-2 Tel: 0293-42-2788 http://www.nakagou.ed.jp	送迎有
学童・風の子クラブ第一 (磯原保育園)	下校時～18:15 (延長可)	北茨城市磯原町磯原1-5 Tel: 0293-30-1515 http://isohara-hoikuen.com/gakudo.html	地区により送迎有
学童・風の子クラブ第二 (磯原保育園)	下校時～18:15 (延長可)	北茨城市磯原町磯原1-5 Tel: 0293-30-1515 http://isohara-hoikuen.com/gakudo.html	地区により送迎有
大津保育園学童クラブ (大津保育園)	下校時～18:00 (延長可)	北茨城市大津町1353 Tel: 0293-46-5811 http://www.seiwakai.ed.jp	1年生のみ地区により送迎有
いそはら幼稚園学童クラブA (いそはら幼稚園)	下校時～18:00 (延長可)	北茨城市磯原町豊田920 Tel: 0293-43-1766 http://ogaku.sun.bindcloud.jp/pg174.html	地区により送迎有
いそはら幼稚園学童クラブB (いそはら幼稚園)	下校時～18:00 (延長可)	北茨城市磯原町豊田920 Tel: 0293-43-1766 http://ogaku.sun.bindcloud.jp/pg174.html	地区により送迎有
旭幼稚園学童クラブ (旭幼稚園)	下校時～18:00 (延長可)	北茨城市大津町北町1-7-3 Tel: 0293-46-2340 http://www.asahiyouchien.org	地区により送迎有
杉の子ワンダールーム (杉の子幼稚園)	下校時～18:00 (延長可)	北茨城市磯原町磯原826-4 Tel: 0293-42-0135 http://www.suginoko.ed.jp	地区により送迎有
みなみ保育園学童クラブ (みなみ保育園)	下校時～18:00 (延長可)	北茨城市中郷町足洗911-15 Tel: 0293-43-2019 http://www.seiwakai.ed.jp	地区により送迎有
燃えろ! ちびっこ誠之会 (誠之会幼稚園)	下校時～18:30	北茨城市関南町関本下974 Tel: 0293-46-5435 https://seishikai-youchien.jp	送迎有

ファミリー・サポート・センター

ファミリー・サポート・センターとは?

他市では少ない
家事サポート内容
もあります

地域において子育ての援助を行うことを希望する者とその援助を受ける者をもって構成する会員組織をいいます。北茨城市では、北茨城市社会福祉協議会が運営しています。お気軽にお問い合わせください。

例えばこんな
お手伝いを
します



お子さんをお持ちの方で 育児を手伝って欲しい

- ★ 学校や保育施設前後の子どもの世話
- ★ 保育施設の送り迎え
- ★ 子どもの一時預かり(冠婚葬祭や買物、通院、美容など)
- ★ 産前産後の妊産婦のお手伝い
- ★ その他、仕事と育児の両立の為に必要な援助

※育児を利用する場合は、基本的には1対1での保育が基本となります。
※リフレッシュなどの為に援助を依頼したい場合は、センターへご相談ください。
※ご利用は有料となります。



北茨城市ファミリー・サポート・センターの会員になるには?

北茨城市にお住いの方で、北茨城市ファミリーサポート・センターの活動に賛同する方が、「利用会員(依頼会員)」「協力会員(援助会員)」として登録することができます。

また、利用会員(依頼会員)になるとうとする方が自ら登録できない場合、家族または親類等により登録することができます。登録には申込書の提出が必要です。

サービス(援助活動)の流れ

①依頼・承諾

「利用会員(依頼会員)」がセンターにサービスの申し込みを行うと(原則5日前まで)、内容に合った「協力会員(援助会員)」をご紹介します。

②実施・確認

実際のサービスを行います。

③利用料のお支払い・援助の報告

「利用会員(依頼会員)」はサービス提供を受けた後、直ちにその時間数に見合った利用券を「協力会員(援助会員)」へ手渡します。「協力会員(援助会員)」は利用券及び活動記録を翌月5日までに本会へ提出します。

④報酬の支払い

センターから「協力会員(援助会員)」へ翌月10日に支払われます。

利用料金・時間帯・報酬

- 1時間あたり700円～1,000円です。
※利用日、利用時間によって異なります。
※利用時間は1回につき最低1時間とし、以後30分単位とします。
- 食材費その他必要な費用は実費負担。
- 利用時間は原則として午前7時から午後9時までとなります。
- サービス提供は、毎日行います。ただし、利用会員(依頼会員)の希望する期日及び時間帯に協力会員(援助会員)の確保が困難な場合は除きます。
- サービス受付は毎週月曜日～金曜日の午前8時30分～午後5時15分まで行っています。(祝日は除く。)
- 1回の活動につき、交通費(100円)が別途発生します。(協力会員が自家用車利用の場合)

会員募集

- 利用会員(依頼会員)…援助が必要な人
- 協力会員(援助会員)…お手伝いをしたい人
- どっちも会員…両方の会員

北茨城市 ファミリー・サポート・センター

(北茨城市社会福祉協議会)北茨城市磯原町本町2-4-16

TEL 0293(42)0782
FAX 0293(42)7666

受付時間/ 8:30～17:15
●土日祝日、12月28日から翌年1月3日を除く



北茨城市巡回バスのご案内

市内を6路線が
運行しています。
平成30年9月3日改正

運行日 月曜日から金曜日の平日（路線により運行しない曜日があります）

運休日 土・日・祝祭日及び12月29日～1月3日は運休です。

※台風や積雪などの自然災害、交通事故や道路工事などのため、やむを得ず予告無しに運休する場合がありますので、ご了承ください。また、交通事情により通過時刻が遅れる場合があります。

利用料金 1路線1回100円（小学生未満は無料）

※乗降する毎に100円が追加されます。
※身体・精神障害者手帳をお持ちの方、療育手帳をお持ちの方は無料です。



フリー乗降区間

常磐自動車道より西側の区域のバス路線（大津線では生涯学習センター前より西側）では、バス停留所以外でも乗降ができます。

- 乗車する場合は、手を上げて運転手に乗車の意思を伝えてください。
- 降車する場合は、運転手に降車したい場所を伝えてください。



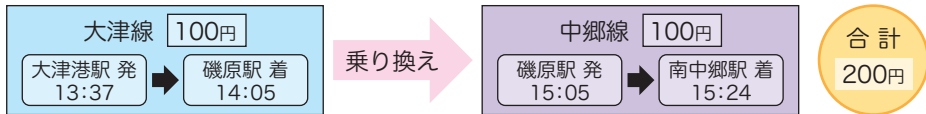
巡回バスの乗り方例

- 大津線 ●華川線 ●磯原線
 - 石岡線 ●中郷線 ●五浦線
- 全6路線

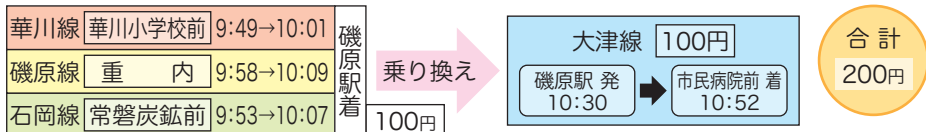
●朝の出発：南中郷駅から大津港駅に行く場合（火曜日・木曜日・金曜日）



●午後の帰り：大津港駅から南中郷駅に行く場合（火曜日・木曜日・金曜日）



●市民病院まで行く場合



●市民病院から帰る場合（月曜日・水曜日）



※発着時刻は平成30年9月3日改正のものです。

お問い合わせ 北茨城市役所まちづくり協働課 TEL 0293(43)1111(内線192)



市民病院無料シャトルバスを運行しています

市民病院の開院に伴い、病院と市内各駅を結ぶ「市民病院無料シャトルバス」を運行しています。ぜひ、ご利用ください。
お問い合わせ：北茨城市市民病院 総務課 TEL 0293-46-1121



公園案内

お天気の良い休日、お弁当を持って出かけられる大きな公園やふだん散歩をしながら立ち寄れる小さな公園など市内には大小あわせて約80箇所の公園があります。お住いの近くの公園を見つけてください。

No.	公園名	所在地	No.	公園名	所在地
大型公園					
1	磯原地区公園	磯原町磯原字大石1206-1	41	汐見ヶ丘第11公園	中郷町栗野字滑石田794-4
2	五浦岬公園	大津町字立野632-30	42	汐見ヶ丘第12公園	中郷町栗野字滑石田794-24
3	磯原中央公園	磯原町磯原3-90	43	石岡公園	中郷町石岡字下堂地105-76
都市計画公園					
4	滝分公園	磯原町本町1-4-1	44	石岡第2公園	中郷町石岡字下堂地138-34
5	堀込公園	磯原町本町4-2-1	45	干粟公園	中郷町栗野字干粟888-16
6	八木沢公園	磯原町磯原1054-1	46	汐見ヶ丘第13公園	中郷町松井字サトウチ124-35
7	辻公園	大津町北町3-4	47	尾高下公園	中郷町石岡字尾高下2574
8	里根川第1公園	関南町里根川5	48	金ハシ第1公園	中郷町下桜井字金ハシ733-4
9	深田公園	大津町北町1-6	49	金ハシ第2公園	中郷町下桜井字金ハシ734-3
10	汐見ヶ丘近隣公園	中郷町汐見ヶ丘7-1258-66	50	堂平公園	磯原町磯原字堂平2318-114
11	里根川第2公園	関南町里根川21	51	三久保公園	磯原町磯原6-150
12	五浦第1公園	大津町五浦3-51-1	52	堂平第2公園	磯原町磯原字堂平2318-209
13	五浦第2公園	大津町五浦2-168	53	栗野前公園	関本町関本中字栗野前1382-26
一般公園					
14	二ツ島みなみ公園	磯原町磯原1630-19	54	宝壺第1公園	中郷町日棚字宝壺2133
15	二ツ島ひがし公園	磯原町磯原1630-121	55	宝壺第2公園	中郷町日棚字宝壺2142
16	栗野第1公園	中郷町栗野325-10	56	宝壺第3公園	中郷町日棚字宝壺2147
17	栗野第2公園	中郷町栗野342-10	57	栗野高橋公園	中郷町栗野字高橋20-4
18	汐見ヶ丘第1公園	中郷町汐見ヶ丘1-1259-147	58	白場公園	華川町白場字川原121-61
19	汐見ヶ丘第2公園	中郷町汐見ヶ丘2-1259-265	59	六所前公園	磯原町上相田317-11
20	汐見ヶ丘第3公園	中郷町汐見ヶ丘3-318-110	60	下駒木第1公園	華川町車字下駒木1145-357
21	汐見ヶ丘第4公園	中郷町汐見ヶ丘4-297-41	61	下駒木第2公園	華川町車字下駒木1145-289
22	汐見ヶ丘第5公園	中郷町汐見ヶ丘5-197-54	62	塚ノ越公園	中郷町上桜井字塚ノ越2741-17
23	汐見ヶ丘第6公園	中郷町汐見ヶ丘8-103-137	63	千手堂公園	中郷町栗野字千手堂859-65
24	汐見ヶ丘第7公園	中郷町汐見ヶ丘9-201-71	64	浜道第1公園	大津町北町字藤ノ腰1096-16
25	西カセイダ第2公園	磯原町磯原1191-26	65	浜道第2公園	大津町北町字藤ノ腰1096-27
26	石堰公園	中郷町松井字石堰169-49	66	椎木下公園	磯原町大塚字椎木下39-3
27	松ヶ丘公園	磯原町磯原字緑ヶ作1900-63	67	浜道第3公園	平潟町字小中907-45
28	里根公園	関本町関本中字乱町3187-43	68	浜道第4公園	平潟町字小中906-29
29	小中公園	平潟町字小中888-58	69	浜道第5公園	平潟町字小中782-31
30	椿ヶ丘公園	中郷町日棚2002-89	70	浜道第6公園	大津町北町字浜道1479-4
31	汐見ヶ丘第8公園	中郷町栗野字滑石田789-36	71	浜道第7公園	関本町関本中字栗野前1380-21
32	汐見ヶ丘第9公園	中郷町栗野字滑石田789-88	72	浜道第8公園	大津町北町1484-279
33	アラヤ公園	関南町石岡下字アラヤ370-10	73	浜道中央公園	大津町北町字浜道1484-290
34	汐見ヶ丘第10公園	中郷町松井字入合作113-96	74	中原公園	中郷町上桜井字中原1583-33
35	大沢第1公園	中郷町日棚字宝壺1471-34	75	砂公園	中郷町下桜井字砂1048-10
36	下相田公園	華川町下相田字トカミ472-4	76	中原嶋公園	磯原町大塚字中原嶋84-14
37	ふれあい公園	磯原町磯原字神子内738-7	77	二ツ島高台公園	関南町石岡上字二ツ島64-4
38	駒木第1公園	磯原町磯原字堂平2318-141	78	石堰第2公園	中郷町松井字石堰171-148
39	駒木第2公園	華川町字下駒木1129-1	79	石堰第3公園	中郷町松井字石堰171-191
			80	鹿ノ原公園	平潟町字鹿ノ原1156-40

北茨城市

子育て応援 マップ

大津・平潟地区

■市役所・出張所・派出所

- 1 北部市民サービスセンター
大津町北町230-4 ☎ 30-2100
- 2 清掃センター
関本町関本中2047 ☎ 46-5619
- 3 大津地区交番
大津町北町2678-1 ☎ 46-0179

■公民館・コミュニティセンターなど

- 4 関南町公民館
関南町里根川110-7 ☎ 46-5688
- 5 大津町公民館
大津町90 ☎ 46-6004
- 6 平潟町公民館
平潟町538 ☎ 46-4967
- 7 関南多目的集会所
関南町関本下674 ☎ 46-7356
- 8 関本多目的研修集会所
関本町関本582-1 ☎ 46-5976

■文化・体育施設など

- 9 北茨城市漁業歴史資料館「よう・そろー」
関南町仁井田789-2 ☎ 46-8600
- 10 六角堂(茨城大学五浦美術文化研究所)
大津町五浦727-2 ☎ 46-0766
- 11 北茨城市生涯学習センター「とれふる」
関本町福田297-1 ☎ 46-1234
- 12 北茨城市生涯学習センター分館「期待場」
(旧富士ヶ丘小学校)
関本町富士ヶ丘756-1 ☎ 46-1234(とれふる内)
- 13 北茨城市B&G海洋センター
関南町関本下766-1 ☎ 46-0142
- 14 茨城県天心記念五浦美術館
大津町2083 ☎ 46-5311



…おむつ替え・授乳スペース



…避難タワー

■病院

- 15 北茨城市民病院
関南町関本下1050番地 ☎ 46-1121
- 16 医療法人 誠之会 廣橋病院
関本町1871 ☎ 46-0630
- 17 北茨城クリニック
大津町北町1-4-8 ☎ 46-5101
- 18 大津町クリニック
大津町2650-68 ☎ 30-2200
- 19 医療法人誠之会 廣橋クリニック
大津町2519 ☎ 46-5111
- 20 かもめ・大津港クリニック
大津町北町432-1 ☎ 46-0133

■保育所・認定子ども園

- 21 大津保育園[AIAI]
大津町1353 ☎ 46-5811
- 22 関本保育所
関本町八反184-5 ☎ 46-1262
- 23 旭幼稚園
大津町北町1-7-3 ☎ 46-2340
- 24 誠之会幼稚園
関南町関本下974 ☎ 46-5435

■公園

- 25 五浦岬公園
大津町字立野632-30
- 26 五浦第1公園
大津町五浦3-51-1
- 27 五浦第2公園
大津町五浦2-168
- 28 深田公園
大津町北町1-6
- 29 里根川第1公園
関南町里根川5
- 30 里根川第2公園
関南町里根川121
- 31 辻公園
大津町北町3-4

■おむつ替え・授乳スペース

- 9 北茨城市漁業歴史資料館「よう・そろー」
北茨城市関南町仁井田789-2
おむつ交換台 ● 授乳室 ●
- 11 北茨城市生涯学習センター「とれふる」
北茨城市関本町福田297-1
おむつ交換台 ● 授乳室 ●
- 15 北茨城市民病院
北茨城市関南町関本下1050
おむつ交換台 ● 授乳室 ●

■避難タワー

- 32 大津地区津波避難タワー
関南町仁井田18付近(仁井田浜公園内)



北茨城市

子育て応援 マップ

磯原地区



…おむつ替え・授乳スペース

■市役所・出張所・派出所

- 1 北茨城市役所
磯原町磯原1630 ☎ 43-1111
- 2 市立図書館
磯原町本町2-15-16 ☎ 42-1451
- 3 磯原駅前交番
磯原町磯原1-234-1 ☎ 43-0110
- 4 消防本部・消防署
磯原町磯原2496-1 ☎ 42-0119
- 5 葬祭場
磯原町上相田8 ☎ 42-1293

■公民館・コミュニティセンターなど

- 6 市民ふれあいセンター・磯原町公民館
磯原町本町2-5-15 ☎ 42-2644
- 7 華川町公民館
華川町小豆畑912-2 ☎ 43-3378

■文化・体育施設など

- 8 歴史民俗資料館(野口雨情記念館)
磯原町磯原130-1 ☎ 43-4160
- 9 野口雨情生家
磯原町磯原73 ☎ 42-1891
- 10 市民体育館・市民プール・弓道場・柔剣道場
磯原町磯原1630-9 ☎ 43-1152
- 11 雨情の里スポーツ広場
華川町上小津田1126 ☎ 43-3362
- 12 公共の宿マウントあかね・蛭田二郎彫刻ギャラリー
華川町小豆畑2747 ☎ 30-0607
- 13 ガラス工房シリカ
華川町小豆畑2747 ☎ 42-3550
- 14 磯原地区公園クラブハウス
磯原町磯原1206-1 ☎ 44-3090
- 15 磯原子どもの家
磯原町磯原3-77 ☎ 44-6330

■病院

- 16 瀧病院
磯原町磯原2-305 ☎ 42-1221
- 17 北茨城中央クリニック
磯原町豊田1-36 ☎ 30-1600
- 18 いそはらクリニック
磯原町磯原4-112-2 ☎ 30-1580
- 19 にいさと眼科クリニック
磯原町2-177 ☎ 43-1200
- 20 友愛クリニック
磯原町磯原1191-10 ☎ 43-1398
- 21 荒川内科医院
磯原町豊田1158-46 ☎ 43-2288
- 22 高林眼科クリニック
磯原町本町1-7-10 ☎ 42-6611

■保健・医療施設

- 23 北茨城市保健センター
華川町白場187-27 ☎ 43-1111

■福祉施設

- 24 社会福祉協議会(地域福祉交流センター)
磯原町本町2-4-16 ☎ 42-0782

■保育所・認定こども園

- 25 いそはら幼稚園
磯原町豊田920 ☎ 43-1766
- 26 磯原保育園[エンゼル]
磯原町磯原798 ☎ 42-0737
- 27 杉の子幼稚園
磯原町磯原826-4 ☎ 42-0135

■観光施設

- 12 公共の宿マウントあかね・蛭田二郎彫刻ギャラリー
(標高350mからの絶景オーシャンビュー)
華川町小豆畑2747 ☎ 30-0607
- 28 ニツ島(ゾウの形をしたパワースポットの島)

■公園

- 29 滝分公園
磯原町本町1-4-1
- 30 堀込公園
磯原町本町4-2-1
- 31 八木沢公園
磯原町磯原1054-1
- 32 磯原中央公園
磯原町磯原3-90
- 33 磯原地区公園
磯原町磯原1206-1

■おむつ替え・授乳スペース

- 1 市役所ロビー
磯原町磯原1630
おむつ交換台 ● 授乳室 ●
- 1 市役所トイレ
磯原町磯原1630
おむつ交換台 ●

- 2 市立図書館
磯原町本町2-5-16
おむつ交換台 ● 授乳室 ●
- 5 葬祭場
磯原町上相田8
おむつ交換台 ●
- 12 公共の宿マウントあかね
華川町小豆畑2747
おむつ交換台 ●
- 13 ガラス工房シリカ
華川町小豆畑2747
おむつ交換台 ●
- 15 磯原子どもの家
磯原町磯原3-77
おむつ交換台 ● 授乳室 ●
- 23 北茨城市保健センター
華川町白場187-27
おむつ交換台 ●

- 33 磯原地区公園屋外トイレ
(テニスコート側)
磯原町磯原1206-1
おむつ交換台 ●
- 33 磯原地区公園管理棟トイレ
磯原町磯原1206-1
おむつ交換台 ●
- 33 磯原地区公園屋外トイレ
(あゆみドーム側)
磯原町磯原1206-1
おむつ交換台 ●
- 34 磯原駅東口トイレ
磯原町磯原759
おむつ交換台 ●
- 35 磯原駅西口トイレ
磯原町磯原759
おむつ交換台 ●
- 36 ニツ島高台公園トイレ
関南町神岡上64-4
おむつ交換台 ●



北茨城市

子育て応援 マップ

中郷地区

■市役所・出張所・派出所

- ① 南部市民サービスセンター
中郷町小野矢指238-5 ☎ 30-7711

■公民館・コミュニティセンターなど

- ② 中郷多目的集会所
中郷町上桜井844-1 ☎ 42-5998

■文化・体育施設など

- ③ 中郷子どもの家
中郷町石岡814-1 ☎ 42-2183

■病院

- ④ 北茨城市民病院附属家庭医療センター
中郷町上桜井844-5 ☎ 43-1131
- ⑤ あおぞらクリニック
中郷町上桜井2547 ☎ 30-7770
- ⑥ なかの循環器科内科クリニック
中郷町上桜井2829 ☎ 30-1002

■福祉施設

- ⑦ 元気ステーション
中郷町上桜井844-6 ☎ 44-7111

■保育所・認定こども園

- ⑧ 中郷保育園
中郷町日棚1806-2 ☎ 42-2788
- ⑨ みなみ保育園
中郷町足洗9111-15 ☎ 43-2019

■観光施設

- ⑩ 中郷温泉 通りゃんせ
中郷町日棚1748 ☎ 44-0026

■公園

- ⑪ 十石堀親水公園
中郷町松井1947-2
- ⑫ 汐見ヶ丘近隣公園
中郷町汐見ヶ丘7-1258-66

■おむつ替え・授乳スペース


- ⑬ 中郷子どもの家
中郷町石岡814-1
おむつ交換台 ● 授乳室 ●
- ⑭ 北茨城市民病院附属家庭医療センター
中郷町上桜井844-5
おむつ交換台 ● (多目的トイレ内)
授乳室 ● (入口左側 キッズスペース隣)
- ⑮ 元気ステーション
中郷町上桜井844-6
おむつ交換台 ● 授乳室 ●
- ⑯ 中郷温泉 通りゃんせ
中郷町日棚1748
おむつ交換台 ●
- ⑰ 南中郷駅トイレ
中郷町小野矢指238
おむつ交換台 ●

■避難タワー

- ⑱ 中郷地区津波避難タワー
中郷町下桜井977-1 (旧消防署跡地)



 …おむつ替え・授乳スペース

 …避難タワー



北茨城市
公式アプリ

きたいばナビ

Android用
QRコード



iPhone用
QRコード



北茨城市民憲章

昭和56年6月13日制定

仰げば阿武隈の山なみに
望めば黒潮の躍動に教えられ鍛えられ
先人の遺産を受けつぎ
私たちは手をとり合って平和で活力に
みちたまちづくりのため
この憲章を定めます。

- 1 からだをきたえ 健康で働き 豊かなまちをつくりましょう
- 1 自然を愛し 明るく美しいまちをつくりましょう
- 1 思いやりと感謝の心で 住みよいまちをつくりましょう
- 1 教養を深め 文化の香り高いまちをつくりましょう
- 1 伝統をふまえ 未来にはばたく若い力が育つまちをつくりましょう

お問い合わせ

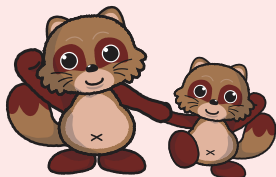
北茨城市 子育て支援課

〒319-1592 茨城県北茨城市磯原町磯原1630
電話番号：0293-43-1111 (内線132~134)
開庁時間：午前8時30分から午後5時15分まで
URL <https://www.city.kitaibaraki.lg.jp>



子育て支援サイト開設中!!

ぜひ、ご活用
ください!!



<https://www.city.kitaibaraki.lg.jp/kosodate/>

北茨城市生まれの童謡詩人、野口雨情は「証城寺の狸囃子」を作詩しました。